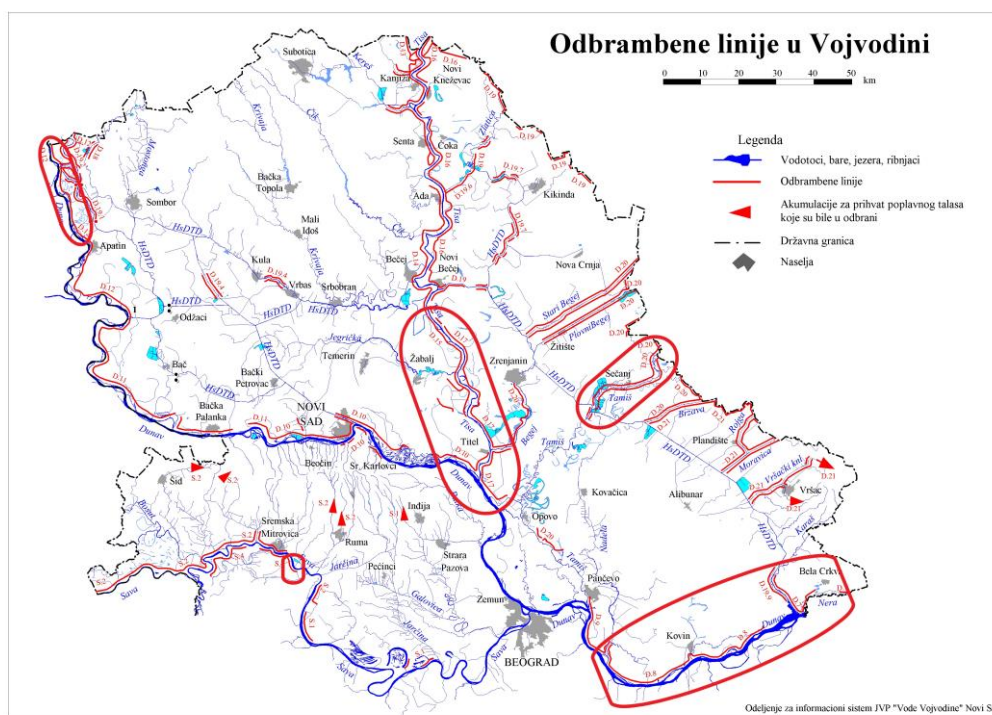


БИЛТЕН бр. 28

О СПРОВОЂЕЊУ ОДБРАНЕ ОД ПОПЛАВА

06.06.2019. године



Водоток	Дужина одбрамбене линије (км)	
	редовна одбрана	ванредна одбрана
Дунав	126,60	
Тиса	94,35	
Сава	3,88	
Канал Бегеј	3,53	
Тамиш	61,64	
Надела	2,30	
Карашац	3,53	
Укупно:	305,06	
СВЕУКУПНО:	305,06	

P.O.	редовна одбрана
B.O.	ванредна одбрана

I ПРЕГЛЕД ХИДРОМЕТЕОРОЛОШКИХ ПОДАТАКА

ВОДОТОК	ВОД. СТАНИЦА	P.O.	B.O.	ВОДОСТАЈ 05.06.2019.	ВОДОСТАЈ 06.06.2019.
Дунав	Бездан	500	700	539 (-6)	524 (-15)
	Нови Сад	450	700	524 (+18)	540 (+16)
	Панчево	530	650	554 (+21)	573 (+19)
	Банатска Паланка	765	865	763 (+10)	773 (+10)
	Ковин	530	650	564 (+18)	580 (+16)
	Тител	550	680	574 (+16)	591 (+17)
Сава	Шабац	400	500	414 (+23)	436 (+22)
Тиса	Тител	550	700	574 (+16)	591 (+17)
Канал Бегеј		530	700	574 (+16)	591 (+17)
Карашац		550	700	574 (+16)	591 (+17)
Тамиш	Јаша Томић	340	600	502 (0)	472 (-30)
	Сечањ	400	650	498 (+30)	488 (-10)
Надела	Панчево	530	650	554 (+21)	573 (+19)

II ВОДНЕ ЈЕДИНИЦЕ, СЕКТОРИ И ВОДОТОЦИ НА КОЈИМА СЕ СПРОВОДИ ОДБРАНА ОД ПОПЛАВА

- Водна јединица "Ушће" Бела Црква: дана 06.06.2019. године у 7⁰⁰ часова при водостају + 773 цм на меродавном водомеру „Банатска Паланка“ УВОДИ СЕ РЕДОВНА ОДБРАНА ОД ПОПЛАВА на сектору Д.7.1.
 - Д.7.1.1. Десни насип уз Неру од ушћа у Дунав до насеља Врачев Гај (5,60 км) са ободни насипом код насеља Врачев Гај (1,58 км)
 - Д.7.1.2. Леви насип уз Дунав од ушћа канала Банатска Паланка – Нови Бечеј (ХС ДТД) до ушћа Нере (1,44 км)
 - Д.7.1.3. Леви насип уз канал Банатска Паланка – Нови Бечеј (ХС ДТД) од уставе „Кајтасово“ до ушћа канала ДТД у Дунав (8,34 км)
 - Д.7.1.4. Десни насип уз канал Банатска Паланка – Нови Бечеј (ХС ДТД) од пута Врачев Гај – Дубовац до ХЧ „Кајтасово“ (3,69 км)
- Водна јединица "Источни Срем" : дана 06.06.2019. године у 7⁰⁰ часова при водостају + 436 цм на меродавном водомеру „Шабац“ УВОДИ СЕ РЕДОВНА

ОДБРАНА ОД ПОПЛАВА на сектору С.1.4.

- С.1.4.1 Леви насип уз Саву код Кленка (1,27 км)
- С.1.4.2. Нови леви насип уз Саву код Кленка (2,25 км)
- С.1.4.3. Леви насип уз Саву Кленак - Мишар (0,36 км)

<u>Д.7.1. „Ушће“ – Бела Црква</u>	
Д.7.1.1. Десни насип уз Неру од ушћа у Дунав до насеља Врачев Гај (5,60 км) са ободни насипом код насеља Врачев Гај (1,58 км)	7,18 km (редовна одбрана)
Д.7.1.2. Леви насип уз Дунав од ушћа канала Банатска Паланка – Нови Бечеј (ХС ДТД) до ушћа Нере (1,44 км)	1,44 km (редовна одбрана)
Д.7.1.3. Леви насип уз канал Банатска Паланка – Нови Бечеј (ХС ДТД) од уставе „Кајтасово“ до ушћа канала ДТД у Дунав (8,34 км)	8,34 km (редовна одбрана)
Д.7.1.4. Десни насип уз канал Банатска Паланка – Нови Бечеј (ХС ДТД) од пута Врачев Гај – Дубовац до ХЧ „Кајтасово“ (3,69 км)	3,69 km (редовна одбрана)
<u>Д.8. „Тамиш Дунав“– Панчево</u>	
Д.8.1.1. Леви насип уз Наделу од уставе Ц.С. Иваново до ушћа у Дунав (2,30 км)	2,30 km (редовна одбрана)
Д.8.1.2. Леви насип уз Дунав од ушћа Наделе до Скореновца (11,33 км)	11,33 km (редовна одбрана)
<u>Д.8. „Подунавље“– Ковин</u>	
Д.8.1.3. Леви Насип уз Дунав од Скореновца до Ковина (18,02 км)	18,02 km (редовна одбрана)
Д.8.1.4. Леви Насип уз Дунав од Ковина до Дубовца (23,00 км)	23,00 km (редовна одбрана)
<u>Д.10. „Шајкашка“– Нови Сад</u>	
Д.10.1.1. Леви насип уз Дунав од Гардиноваца до ушћа Тисе (11,92 км)	11,92 km (редовна одбрана)
Д.10.1.2. Десни насип уз Тису од ушћа Дунава до Титела (7,71 км)	7,71 km (редовна одбрана)
Д.10.3. Десни насип уз Дунав у зони Сремске Каменице, Петроварадина и Сремских Карловаца. (13,13 км)	13,13 km (редовна одбрана)
<u>Д.12.3. „Западна Бачка“– Сомбор</u>	
Д.12.3.1. Леви насип уз Дунав од канала ДТД у Бездану до Кучке (11,90 км)	11,90 km (редовна одбрана)
Д.12.3.2. Леви насип уз Дунав од државне границе до канала ДТД у Бездану (7,69 км)	7,69 km (редовна одбрана)
<u>Д.10. „Шајкашка“– Нови Сад</u>	
Д.15.1.1. Десни насип уз Тису од Мртве Тисе (Чуруг) до ушћа Јегричке (Жабалъ) (20,58 км)	20,58 km (редовна одбрана)
Д.15.2.1. Десни насип уз Тису од ушћа Јегричке до високог терена у Мошорину (14,94 км)	14,94 km (редовна одбрана)
<u>Д.17. „Средњи Банат“– Зрењанин</u>	
Д.17.1.2. Леви насип уз Тису од Ц.С. Кумане до км 22+500 (29,57 км)	29,57 km (редовна одбрана)
Д.17.1.3. Леви насип у Тису од км 22+500 до ушћа Канала Бегеј (ХС ДТД) у Тису (12,10 км)	12,10 km (редовна одбрана)
Д.17.1.4. Десни насип уз Канал Бегеј (ХС ДТД) од ушћа у Тису до ХЧ „Стајићево“ (8,85 км)	8,85 km (редовна одбрана)
Д.17.2.1. Леви насип уз канал Бегеј (ХС ДТД) од Перлеза до ушћа у Тису (3,91 км)	3,91 km (редовна одбрана)
Д.17.2.2. Леви насип у Тису од ушћа канала Бегеј (ХС ДТД) до ушћа у Дунав (9,45 км)	9,45 km (редовна одбрана)
Д.17.2.3. Леви насип уз Дунав од ушћа Тисе до ушћа Карашца (8,96 км)	8,96 km (редовна одбрана)
Д.17.2.4. Десни насип уз Карашац од ушћа у Дунав до Ченте (3,53 км)	3,53 km (редовна одбрана)

Д.20. „Средњи Банат“ - Зрењанин	
Д.20.4.3. Десни насип уз Тамиш од државне границе до Сечња (16,30 км)	16,30 km (редовна одбрана)
Д.20.4.5. Десни насип уз Тамиш од Сечња до ушћа у канал Банатска Паланка – Нови Бечеј (13,37 км)	13,37 km (редовна одбрана)
Д.20.5.1. Леви насип уз Тамиш од државне границе до Сечња (14,23 км)	14,23 km (редовна одбрана)
Д.20.5.3. Десни насип уз Тамиш од Сечња до уставе „Томашевац“ (17,74 км)	17,74 km (редовна одбрана)
С.1.4. „Источни Срем“ - Земун	
С.1.4.1. Леви насип уз Саву код Кленка (1,27 км)	1,27 km (редовна одбрана)
С.1.4.2. Нови леви насип уз Саву код Кленка (2,25 км)	2,25 km (редовна одбрана)
С.1.4.3. Леви насип уз Саву Кленак - Мишар (0,36 км)	0,36 km (редовна одбрана)

III ТЕНДЕНЦИЈА ВОДОСТАЈА

- Водостај на Дунаву код Бездана у опадању, низводно у порасту.
- Водостај на Сави, Тиси, Банатским водотоцима у порасту.
- Водостај на Тамишу је у опадању

IV ПРЕДУЗЕТЕ МЕРЕ И РАДОВИ

На сектору на којем је проглашена одбрана од поплава уведено је дежурство према Општем и Оперативном плану.

ВОДНА ЈЕДИНИЦА:	СЕКТОР	ПРЕДУЗЕТЕ МЕРЕ И РАДОВИ
„Тамиш Дунав“ Панчево	Д.8.1.1. Д.8.1.2.	Нису евидентирани негативне појаве.
„Подунавље“ Ковин	Д.8.1.3. Д.8.1.4.	Услед падавина баласт насипа местично влажан, на круни насипа евидентирани водолежи.
„Шајкашка“ Нови Сад	Д.10.3.	Нису евидентирани негативне појаве
„Шајкашка“ Нови Сад	Д.10.1.2	<p>На делу деонице Д.10.1.2 од км 3+250 до км 6+000 врши се интензивно кретање принасипским појасом, грађевинске механизације и камиона за снабдевање градилишта на којем се изводе радови на изградњи гасовода за „интерконекцију“ од границе са Бугарском до границе са Мађарском.</p> <p>Од интензивног кретања дошло је до оштећења банке насипа. Извођач је без сагласности ЈВП „Воде Војводине“ извршио проширење банке са 4м на 8м.</p> <p>На ст. км 3+250 насипа на којој се врши подбушивање испод реке Тисе за провлачење цевовода за гасовод, од стране Извођача радова дошло је до скидања хумуса и ископа две лагуне за прихват исплаке из бушотине. Лагуне су ископане у десетометарском појасу, дубине од 1-3 м.</p> <p>Због значајних оштећења насипа и угрожене стабилности, ови радови су пријављени Водној инспекцији.</p> <p>У предходних 24 сата нису се изводили радови на изградњи гасовода од границе са Бугарском до границе са Мађарском.</p> <p>Евидентирана водолеж: км 2+600 до км 2+630 (30x10x0.15 м)</p>
„Шајкашка“ Нови Сад	Д.15.1.1. Д.15.1.2.	На деоници Д.15.1.1. евидентирани су јазавичје рупе и водолежи.

		<p>Јазавичје рупе:</p> <ul style="list-style-type: none"> - км 39+500, 3 рупе на брањеној косини и 1 на небрањеној косини. <p>Водолежи:</p> <ul style="list-style-type: none"> - између латералног канала и насипског појаса: км 39+480 (20x10x0,15 m); км 46+000 (30x7x0,1 m); км 46+600 (200x20x0,1 m); км 48+800 (20x10x0,1 m) <p>На сеоници Д.15.1.2.</p> <ul style="list-style-type: none"> - Кроз гравитациони цевовод \varnothing900 парне пумпе „Мошорин“ на км 21+572 насипа вода улази у мелиорациони канал М-300-1. У телу насипа на једној од две цеви постоји затварач који није потпуно у функцији. Друга цев није блиндирана. Ниво воде у каналу се контролише радом ЦС „Мошорин“. - Евидентирани су водолежи: км 21+700 (1000x15x0,1 m); км 27+400 (200x15x0,15 m); км 27+650 (150x15x0,1 m)
„Западна Бачка“ Сомбор	Д.12.3.1. Д.12.3.2.	Евидентирани мање водолежи у нижим деловима ножице насипа на брањеној страни
„Средњи Банат“ Зрењанин	Д.17.1.2. Д.17.1.3. Д.17.1.4. Д.17.2.1. Д.17.2.2. Д.17.2.3. Д.17.2.4.	<p>На техничкој деоници Д.17.1.2 евидентирани су водолежи:</p> <ul style="list-style-type: none"> - Од км 28+000 до км 28+150 ширине 10m - Од км 28+300 до км 28+400 ширине 5m - Од км 29+700 до км 29+900 ширине 5-10m - Од км 35+700 до км 35+900 ширине 5-10m <p>На техничкој деоници Д.17.1.2 евидентирани су проквашења:</p> <ul style="list-style-type: none"> - Од км 48+900 до км 49+200 У ножици и косини насипа ширине 1m - Од км 51+100 до км 51+800 У ножици и косини насипа ширине 1m <p>На техничкој деоници Д.17.1.3 евидентирани су водолежи:</p> <ul style="list-style-type: none"> - Од км 13+000 до км 16+550 ширине 70-90m - Од км 16+520 до км 16+600 ширине 30-40m Локација водолежи је код чуварнице бр. 5. Изводи се евакуација воде из водолежи пумпом од 03.06.2019. - Од км 17+600 до км 22+500 ширине 10-30m - Од км 10+400 до км 10+600 ширине 5m - Од км 13+000 до км 12+700 ширине 5m <p>На техничкој деоници Д.17.1.3 евидентирани су проурења кроз тело насипа:</p> <ul style="list-style-type: none"> - На км 16+630 иза магацина чуварнице бр. 5; 2-3 l/min; Бистра вода - На км 16+520 у дворишту чуварнице бр. 5; 2-3 l/min; Бистра вода <p>На техничкој деоници Д.17.1.4 евидентирани су водолежи:</p> <ul style="list-style-type: none"> - Од км 0+000 до км 1+800 ширине 20m - Од км 3+850 до км 4+100 ширине 10m - Од км 4+750 до км 4+850 ширине 15m - Од км 5+400 до км 5+500 ширине 10m - Од км 8+800 до км 8+850 ширине 20m <p>На делу деонице Д.17.2.2 од км 4+000 до км 6+600 и на деоници Д.17.2.4 од км 2+500 до км 1+400 врши се интензивно кретање принасипским појасом, грађевинске механизације и камиона за снабдевање градилишта на којем се изводе радови на изградњи гасовода за „интерконекцију“ од границе са Бугарском до границе са Мађарском.</p> <p>Од интензивног кретања дошло је до оштећења банке насипа. Извођач је без сагласности ЈВП „Воде Војводине“ извршио проширење банке са 4 на 8 м.</p> <p>На деоници Д.17.2.2. км 4+500 насипа врши подбушивање испод реке Тисе за провлачење цевовода за гасовод. На деоници Д.17.2.4. км 1+430 такође се врши подбушивање испод реке Карашац за провлачење цевовода гасовода. Извођач радова је извршио скидање</p>

		<p>хумуса и ископ две лагуне за прихват исплаке из бушотине. Лагуне су ископане у десетометарском појасу, дубине од 1-3 м.</p> <p>На насипима реке Тиса и Канала Бегеј нису регистроване негативне појаве. Све уставе су затворене. Круна насипа је превлажена услед обилних падавина.</p> <p>На насипу реке Тисе на км 4+500 евидентирано је оштећење ножице насипа. Оштећење је настало кретањем механизације која изводи радове на изградњи гасовода за интерконекцију од границе са Бугарском до границе са Мађарском. Врши се појачано осматрање на датој локацији.</p> <p>Појава мањих водолежи у ножици насипа услед обилних падавина.</p> <p>Друге негативне појаве нису евидентирани.</p>
„Средњи Банат“ Зрењанин	Д.20.4.3. Д.20.4.5. Д.20.5.1. Д.20.5.3.	Стање не промењено у односу на претходни дан

Доставити:

1. Министарство пољопривреде, шумарства и водопривреде, Републичка дирекција за воде - Главни координатор одбране од поплава, Београд,
2. Покрајински секретаријат за пољопривреду, водопривреду и шумарство, координатор одбране од поплава
3. ЈВП „Воде Војводине“, Главни руководилац одбране од поплава – Директор
4. МУП, Сектор за ванредне ситуације
5. ВДП „Шајкашка“ Нови Сад
6. ВДП „Западна Бачка“ Сомбор
7. ВДП „Средњи Банат“ Зрењанин
8. ВПД „Подунавље“ Ковин
9. ВДП „Тамиш Дунав“ Панчево
10. ВПД „Галовица“ Земун
11. ВПД „Ушће“ Бела Црква
12. РХМЗ Србије
13. Покрајински центар за обавештавање, Нови Сад
14. Републички центар за обавештавање, Београд
15. Помоћнику директора за техничке послове и Помоћнику директора за развој

Руководилац за одбрану од поплава
на подручју ЈВП "Воде Војводине"
Божидар Белош, дипл.инж.